

Lenco

BENUTZERHANDBUCH

XEMIO-760 BT

MP3 / MP4-Player mit Bluetooth



www.lenco.com

Warnhinweise

BENUTZEN SIE ZUR BEDIENUNG DES GERÄTS STETS DEN SCHREIBSTIFT

So nicht!

- Stellen Sie keine offenen Flammen (wie brennende Kerzen) auf oder in unmittelbarer Nähe des Geräts ab.
- Stellen Sie keine mit Wasser gefüllten Gegenstände (wie Vasen) auf oder in unmittelbarer Nähe des Geräts ab.
- Setzen Sie das Gerät keiner direkten Sonneneinstrahlung, Hitze, Staub oder Vibration aus.
- Benutzen Sie das Gerät nicht mit nassen Händen.
- Reinigen Sie das Gerät nicht mit Wasser oder sonstigen Flüssigkeiten.
- Blockieren Sie nicht die Lüftungsschlitze des Geräts.
- Führen Sie keine Fremdkörper in das Gerät ein.
- Öffnen Sie das Gerätegehäuse nicht, es befinden sich keine vom Verbraucher wartbaren Teile im Innern.
- Lassen Sie Kinder nicht mit den Kunststoffverpackungen (Plastiktüren) spielen.

SICHERHEITSHINWEISE

- Lesen und befolgen Sie vor der Benutzung des Geräts alle Warnhinweise und Anleitungen.
- Das Gerät ist nicht zur Benutzung durch kleine Kinder geeignet. Kinder müssen entsprechend angeleitet werden.
- Das Gerät ist nur für den privaten Gebrauch bestimmt und nicht für gewerbliche Nutzung.
- Setzen Sie das Gerät nicht Spritzwasser oder Tropfwasser aus.
- Stellen Sie keine offenen Flammen (wie brennende Kerzen) auf oder in unmittelbarer Nähe des Geräts ab.
- Halten Sie rings um das Gerät ausreichenden Abstand zur Ventilation.
- Blockieren Sie nicht die Ventilation des Geräts mit Zeitungen, Tischtüchern, Gardinen oder dergleichen.
- Vergewissern Sie sich, dass das Gerät sicher aufgestellt ist. Schäden durch unsichere Aufstellung oder Nichtbeachtung von Warn- oder Sicherheitshinweisen führen zum Verlust Ihrer Garantieansprüche.

Lenco empfiehlt, die Verpackungsmaterialien für eine mögliche spätere Benutzung beim Transport aufzubewahren.

Wenn Sie zu irgendeinem Zeitpunkt in der Zukunft dieses Produkt entsorgen müssen, beachten Sie bitte, dass alle Batterien und Akkumulatoren aus dem Produkt entfernt werden müssen.

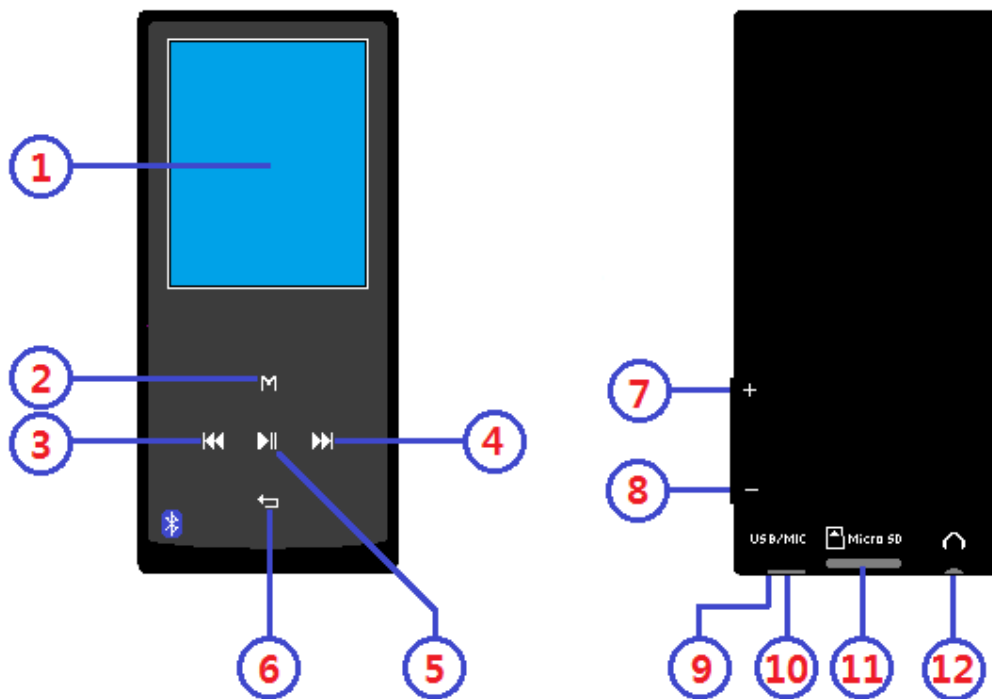


WARNUNG: Das Hören von Musik im Straßenverkehr kann zu verminderter Aufmerksamkeit bei potenziellen Gefahren, wie beispielsweise herannahenden Fahrzeugen führen.



ACHTUNG: Um mögliche Hörschäden zu vermeiden, wird das Hören bei hoher Lautstärke über einen längeren Zeitraum nicht empfohlen.

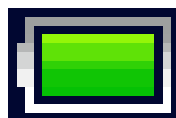
A. Bedienelemente des Players



Nr.	Beschreibung
1	TFT-LCD-Display (2 Zoll, Farbe)
2	M-Taste (Rufmenü / Untermenü)
3	⏪ (Zurück / Schnellrücklauf / Menü hoch)
4	⏩ (Vor / Schnellvorlauf / Menü runter)
5	▶ (EIN / AUS, Wiedergabe / Pause, Auswahl / Eingabe)
6	↶ (Verlassen, Zurück zum vorigen Menü / Hauptmenü)
7	VOL + (Lautstärke erhöhen)
8	VOL - (Lautstärke verringern)
9	Mikrofonposition (Mono)
10	Micro-USB-Anschluss (PC-Verbindung / Aufladen)
11	Speicherkartensteckplatz (für Micro-SD/TF-Karten)
12	Kopfhörerausgang (3,5 mm Stereo)

B. Hinweise zum Akku des Players

Der Player verfügt über einen eingebauten Akku, der nicht vom Benutzer ausgewechselt werden kann. Für optimale Ergebnisse laden Sie den Akku des Players vor der Inbetriebnahme für ca. 2 Stunden oder bis die Batteriestandsanzeige voll ist im Ladezustand auf.



Akku vollständig aufgeladen

Hinweis: Der Player verwendet u. U. nach dem Ausschalten weiterhin Batteriestrom. Für eine lange Lebensdauer und Leistung des Akkus, muss er mindestens einmal pro Monat aufgeladen werden, wenn Gerät ist nicht für eine Weile nicht benutzt wird.

a. Aufladen des Akkus:

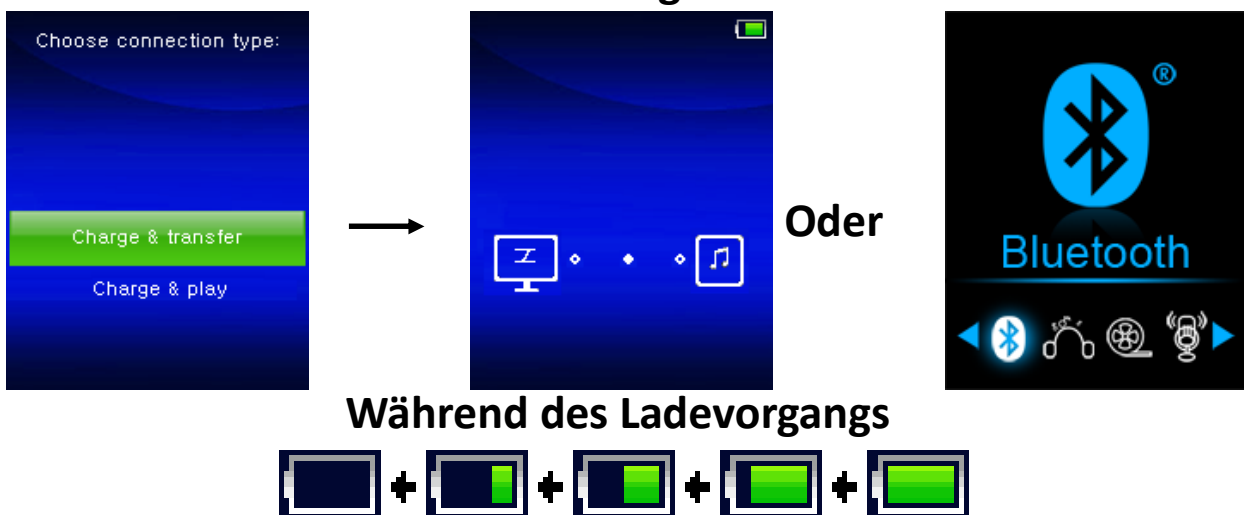
Sie können den Akku des Players auf zwei verschiedene Weisen aufladen:

- Schließen Sie den Player an Ihren Computer an. Oder:
- Verwenden Sie ein USB-Ladegerät. (nicht im Lieferumfang enthalten)

b. Anschluss und Aufladen:

- Sobald Sie den Player an Ihrem Computer / Ladegerät angeschlossen haben, erscheint die Meldung **"Wählen Sie die Verbindungsart:"** Das Gerät geht dann automatisch in den Lade- & Übertragungsmodus, wenn innerhalb von 4 ~ 5 Sekunden keine Betätigung erfolgt.
- Wählen Sie den **"Lade- & Übertragungsmodus"** zum Hoch- oder Herunterladen der Mediendateien mit Ihrem Computer und zum Aufladen des Akkus.
- Wählen Sie den **"Lade- & Wiedergabemodus"**, um den Player normal zu benutzen und den Akku im Hintergrund aufzuladen.
- Batteriestandsanzeige im Verbindungsbildschirm fängt an sich zu bewegen. Der Akku wird dabei aufgeladen.

"Wählen Sie die Verbindungsart" **"Lade- & Übertragungsmodus"**
"Lade- & Wiedergabemodus"



Wichtig: Der Akku wird nicht aufgeladen, wenn Ihr Computer im Bereitschaftszustand ist. Beachten Sie, dass die meisten USB-Anschlüsse, die sich auf Tastaturen befinden, nicht genügend Strom zum Aufladen des Players liefern. . Verbinden Sie den Player direkt mit einem USB-Anschluss Ihres Computers, um Ladeprobleme zu verhindern.

C. Anschließen und Abtrennen des Players

a. Anschluss des Players:

- Um den Player mit Ihrem Computer zu verbinden, stecken Sie den Stecker

des USB-Kabels in einen USB-Anschluss Ihres Computers und verbinden das andere Ende mit dem Player.

- Der Player ist dann bereit zum Übertragen von Mediendateien vom Computer und der Akku wird gleichzeitig aufgeladen, wenn der "**Lade- & Übertragungsmodus**" gewählt wurde. Der Verbindungsbildschirm erscheint.
- Sie können dann die Mediendateien mit Hilfe der Computer-Maus per Drag & Drop bzw. Kopieren und Einfügen, zwischen dem Player und dem Computer übertragen.

b. Abtrennen des Players:

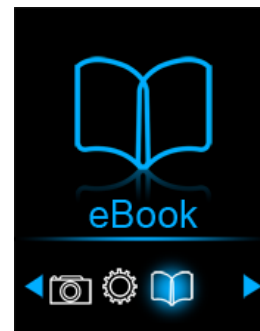
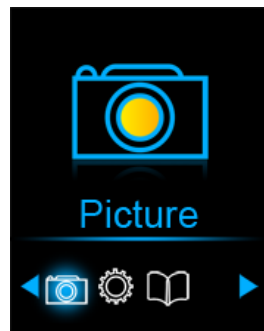
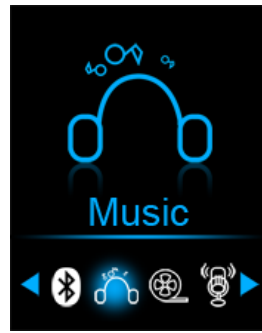
- Es ist wichtig den Player während der Synchronisierung bzw. dem Übertragen von Daten nicht vom Computer abzutrennen. Stoppen Sie die Verbindung, bevor Sie den Player abtrennen.
- Um die Verbindung zu stoppen, betätigen Sie die **M-Taste** und der Verbindungsbildschirm geht zum Hauptmenübildschirm über. Es ist dann sicher den Player von Ihrem Computer zu trennen. Ziehen Sie das USB-Kabel auf dem Player heraus. Oder:
- Wenn Sie einen Windows-PC benutzen, können Sie auch Player auf dem Arbeitsplatz oder durch Klicken auf das Symbol "**Hardware sicher entfernen**" in der Windows-Taskleiste auswerfen. Wählen Sie das entsprechende USB-Gerät und wählen Sie "Stopp" > "Bestätigen" > "Bestätigen" auf den erscheinenden Fenstern.
- Wenn Sie einen Mac verwenden, können Sie die Verbindung auch stoppen, indem Sie das Player-Symbol auf dem Desktop auf den Papierkorb ziehen.
- Trennen Sie das USB-Kabel vom Player und Computer. Entfernen Sie es einfach.
- Wenn Sie das Kabel versehentlich ohne Auswerfen abgezogen haben, schließen Sie es erneut an und synchronisieren Sie erneut. Es kann jedoch dabei zum Verlust von Mediendateien kommen.

D. Erste Schritte

EIN/AUS-Schalten des Players und die Verwendung des Hauptmenüs:

- Um den Player einzuschalten, halten Sie die Taste ►|| für 3 Sekunden gedrückt. Sie werden dann nach der Anzeige des Ladebildschirms einen der folgenden Hauptmenübildschirme sehen: "**Bluetooth / Musik / Film / Aufnahme / Foto (Picture) / Einstellungen / Ebook**".
- Um den Player auszuschalten, halten Sie die Taste ►|| für 3 Sekunden gedrückt.

Menübildschirme

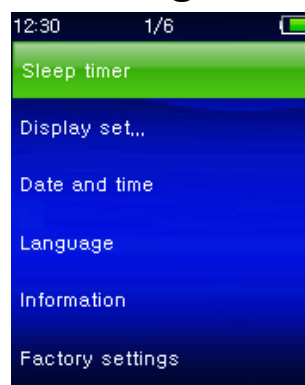


E. Verwenden des Einstellungsmenüs

Möglicherweise wollen Sie Datum und Uhrzeit einstellen oder bestimmte Standardeinstellungen ändern, bevor Sie den Player verwenden.

- Um vom Hauptmenü in das Einstellungsmenü zu gehen, wählen Sie **"Einstellungen"**, indem Sie die Tasten **◀◀ / ▶▶** und **▶|** zur Auswahl benutzen.
- Um zurück zum vorigen Menü oder Hauptmenü zu gehen, betätigen Sie die Taste **↶** im Einstellungs- bzw. Untermenü.

Einstellungsmenü



a. Einschlaf-Timer:

■ Wählen Sie im Einstellungsmenü die Option **"Einschlaf-Timer"** mithilfe der Tasten **◀◀ / ▶▶** und **▶|**. Wählen Sie dann **"Aus"**, um den Timer auszuschalten. (Standardeinstellung ist "Aus")

■ Wählen Sie im Einstellungsmenü die Option **"Einstellen des Einschlaf-Timers"**, um den Einschlaf-Timer einzuschalten. Ein Einstellungsbalken mit Nummern erscheint. Wählen Sie dann **"1 ~ 99"** (Minuten) mithilfe der Tasten **◀◀ / ▶▶** und **▶|**.

- Der Player schaltet sich dann automatisch selbst aus, wenn die eingestellte Zeit erreicht wird.

b. Bildschirmeinstellungen:

Sie können die Hintergrundbeleuchtung des Bildschirms für eine gewisse Zeit eingeschaltet lassen oder die Hintergrundbeleuchtung so einstellen, dass sie immer eingeschaltet bleibt, wenn Sie den Player einschalten.

- Wählen Sie im Einstellungsmenü die Option "**Bildschirmeinstellungen**" > "**Hintergrundlichtausschaltung**". Eine Liste erscheint und Sie können "**Immer an / 10 / 20 / 30 Sekunden**" mithilfe der Tasten ◀◀ / ▶▶ und ▶ wählen. Wählen Sie "**Immer an**", um die Ausschaltung der LCD-Hintergrundbeleuchtung zu verhindern. (Diese Option bedeutet eine verringerte Akkuleistung)
- Wählen Sie "**Bildschirmschoner**" > "**Digitaluhr**" oder "**Bildschirm aus**" zum Ein- bzw. Ausschalten der Bildschirmschonerfunktion. Wenn Sie Digitaluhr gewählt haben, wird das Datum und die Uhrzeit angezeigt, wenn der Bildschirmschoner aktiviert ist.

c. Datum und Uhrzeit:

- Wählen Sie im Einstellungsmenü die Option "**Datum und Uhrzeit**" mithilfe der Tasten ◀◀ / ▶▶ Taste und ▶. Es erscheint dann eine Liste auf dem Bildschirm.

Uhrzeit einstellen

- Wählen Sie "**Uhrzeiteinstellungen**" zum Einstellen der Uhrzeit. Wählen Sie danach je nach Bedarf "**Zeitformat einstellen**" oder "**Uhrzeit einstellen**".
- Wählen Sie "**Zeitformat einstellen**" und dann nach Bedarf "**12 Stunden / 24 Stunden**".
- Wählen Sie "**Uhrzeit einstellen**" und das Uhrzeiteinstellungsmenü erscheint.
- Die "**Stunden / Minuten**" werden hervorgehoben. Betätigen Sie die **M-Taste**, um zwischen Stunden und Minuten zum Einstellen zu wechseln. Stellen Sie dann die Stunden bzw. Minuten mithilfe der Tasten ◀◀ / ▶▶ ein.
- Betätigen Sie schließlich die Taste ▶, um die Einstellung zu bestätigen und zum vorherigen Menü zurückzukehren.

Datum einstellen

- Wählen Sie "**Datum einstellen**" und dann "**Datumformat einstellen**" oder "**Datum einstellen**".
- Wählen Sie "**Datumformat einstellen**" und dann "**MM TT JJJ / JJJ MM TT**" in welchem Format, wie Sie gewünscht.
- Wählen Sie "**Datum einstellen**" und das Datumeinstellungsmenü erscheint.

- Das Einstellungselement "**MM / TT / JJ**" erscheint. Benutzen Sie die **M-Taste**, um zwischen Tag, Monat und Jahr zu wechseln. Stellen Sie dann das aktuelle Datum mithilfe der Tasten ◀◀ / ▶▶ ein.
- Betätigen Sie schließlich die Taste ▶|, um die Einstellung zu bestätigen und zum vorherigen Menü zurückzukehren.

d. Sprache:

Dieser Player unterstützt unterschiedliche Anzeigesprachen.

- Um die Sprache einzustellen, wählen Sie "**Sprache**" und dann mithilfe der Tasten ◀◀ / ▶▶ und ▶| die gewünschte Sprache.

e. Informationen:

Sie können sich Informationen über den Player und dem Speicherstatus, wie z. B. der Firmware-Version, dem verfügbaren Speicherplatz und der Anzahl der unterstützten Mediendateien jederzeit anzeigen lassen.

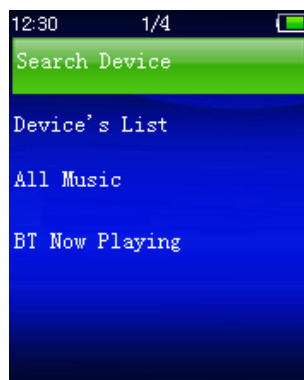
- Wählen Sie im Einstellungsmenü die Option "**Informationen**" mithilfe der Tasten ◀◀ / ▶▶ und ▶|. Es erscheint dann eine Liste auf dem Bildschirm.
- Wählen Sie nach Bedarf "**Player-Informationen**" oder "**Speicherplatz**".

f. Werkseinstellungen:

- Wählen Sie im Einstellungsmenü die Option "**Werkseinstellungen**". Die Abfrage "**Werkseinstellungen wiederherstellen?**" erscheint zur Bestätigung.
- Wählen Sie "**Ja**" zum Bestätigen. Oder: "**Nein**", um den Vorgang abzubrechen.
- Betätigen Sie die Taste ↵, um das Einstellungsmenü zu verlassen.

F. Verwendung des Bluetooth-Menüs


- Wählen Sie im Hauptmenü mit den Tasten ◀◀ / ▶▶ und ▶| das „**Bluetooth**“-Menü. Das Bluetooth-Menü listet folgende Optionen zur Auswahl auf: „**Search Device (Gerät suchen) / Device's List (Geräteliste) / All Music (Alle Musikdateien) / BT Now Playing (BT-Wiedergabe)**“.



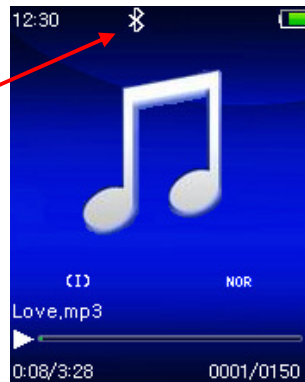
- Vergewissern Sie sich vor der Kopplung, dass Ihr Bluetooth-Empfängergerät Bluetooth A2DP unterstützt.

- Platzieren Sie das Gerät in 1 Meter Entfernung zu Ihrem Bluetooth-Empfängergerät.
- Schalten Sie Ihr Bluetooth-Empfängergerät ein und aktivieren Sie den Such-/ Kopplungsmodus.

a. Geräte suchen

- Wählen Sie "**Gerät suchen**" mithilfe der Tasten ◀◀ / ▶▶ und ▶||, um den Bluetooth-Suchmodus zu aktivieren. Das Gerät geht in den Suchmodus ab und nach ca. 10 ~ 20 Sekunden erscheint eine Geräteliste, aus der Sie ein Gerät für den Verbindungsaufbau wählen können.
- Wählen Sie den Namen des zu koppelnden Geräts und wählen Sie dann mit den Tasten ◀◀ / ▶▶ und ▶|| „**Pair/connect**“ (**Koppeln/verbinden**). Warten Sie einige Sekunden, bis beide Geräte gekoppelt sind und der erste Titel der Wiedergabeliste automatisch vom Bluetooth-Empfängergerät abgespielt wird.
- Das Display kehrt zum „**BT-Wiedergabemodus**“ zurück und in der Informationsleiste erscheint das Bluetooth-Icon „  “. Die Bluetooth-Übertragung ist nun aktiviert.

Bluetooth-Übertragungsmodus ist aktiviert



- Suchen neuer Bluetooth-Geräte
- Bevor Sie nach neuen Geräte suchen, brechen Sie bitte die aktuelle Verbindung ab. Der Einfachheit halber, schalten Sie das verbundene Bluetooth-Gerät ab.
- Wählen Sie "**Gerät suchen**" und der Suchmodus wird erneut gestartet. Sie können dann ein neues Gerät in der Geräteliste wählen.
- Wählen Sie ein neu gefundenes Bluetooth-Gerät für den Verbindungsaufbau.

b. Geräteliste

- Wählen Sie "**Geräteliste**", um eine Liste verknüpften Geräte zu erhalten. Sie können dann Verbindungen abbrechen oder Verknüpfungen rückgängig machen bzw. Geräte erneut verbinden, wenn sie sich in Reichweite befinden.
- Wählen Sie den Namen des Geräts in der Geräteliste und wählen Sie gewünschte Funktion: "**Verbindung abbrechen**" oder "**Verbinden / Verknüpfung aufheben**". Stellen Sie jedoch sicher, dass Sie die

Verbindung getrennt wird, bevor Sie das neue Gerät verbinden.

- Wiederherstellen einer Verbindung zu einem Bluetooth-Gerät
- Automatischer Verbindungsaufbau: jedes Mal, wenn Sie die Bluetooth-Übertragungsfunktion einschalten, die Verbindung zum zuletzt verbundenen Gerät automatisch wiederhergestellt, sofern das Gerät sich noch im Wiederverbindungsmodus befindet. Bestimmte Bluetooth-Empfangsgeräte müssen allerdings aus- und wieder eingeschaltet werden, um die Verbindung wiederherzustellen. Falls nicht
- Manueller Verbindungsaufbau: bestimmte Bluetooth-Empfangsgeräte benötigen eine manuelle Wiederherstellung der Verbindung. Stellen Sie das Gerät aus und danach wieder ein. Oder:
- Wählen Sie **"Geräteliste"** mithilfe der Tasten ◀◀ / ▶▶ und ▶| . Wählen Sie dann das gewünschte Gerät und "Verbinden", um den Verbindungsaufbau erneut zu starten.

c. Alle Musikdateien

- Wählen Sie **„All Music“ (Alle Musikdateien)**, um die Wiedergabeliste zu öffnen. Wählen Sie direkt mit den Tasten ◀◀ / ▶▶ und ▶| die Musikdateien für die Wiedergabe und Übertragung aus.

d. BT-Wiedergabe

- Wählen Sie **„BT Now Playing“ (BT-Wiedergabe)**, um zum aktuellen Wiedergabemodus zurückzukehren.
- Verwenden Sie im „BT-Wiedergabemodus“ die Tasten ◀◀ / ▶▶, ▶| und + / –, um den vorherigen/ nächsten Titel auszuwählen, die Wiedergabe zu starten/ zu unterbrechen, und die Lautstärke zu erhöhen/ zu reduzieren.

Bluetooth-Untermenü öffnen / Bluetooth-Funktion beenden

- Drücken Sie die Taste ↔, um das Bluetooth-Untermenü aufzurufen. Oder
- Drücken Sie die Taste ↔, bis die Nachricht **„Exit BT Transmission?“ (BT-Übertragung beenden?)** erscheint. Wählen Sie mit den Tasten ◀◀ / ▶▶ und ▶| die Option **„Yes“ (Ja)**, um die Bluetooth-Funktion zu beenden und zum Hauptmenü zurückzukehren. Oder wählen Sie **„No“ (Nein)**, um abzubrechen.

Bluetooth-Funktionsgrenzen:

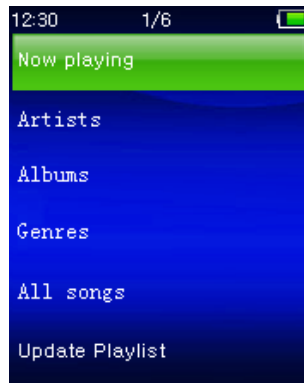
1. Wenn Sie den Player in den Bluetooth-Audio-Übertragungsmodus schalten, wird die Audioausgabe über die Kopfhörer automatisch ausgeschaltet.
2. Die Bluetooth-Audioübertragung unterstützt nicht die Formate OGG & ACE.

G. Musikmenü

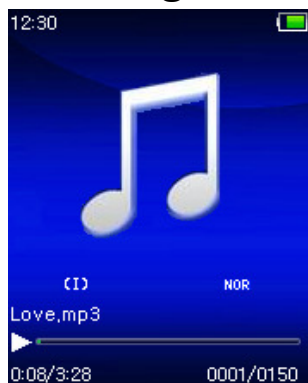
- Sie können diesen Musikplayer zum Wiedergabe fast aller Musikdateiformate und Audio-Codecs verwenden. Öffnen des Musikplayer im Hauptmenü:
- Wählen Sie im Hauptmenü "**Musik**" mithilfe der Tasten ◀◀ / ▶▶ und ▶||. Es erscheint dann eine Menüliste.
- Wählen Sie dann "**Interpreten / Alben / Genres / Alle Titel / Wiedergabeliste aktualisieren**".
- Wählen Sie "**Interpreten**", um eine nach Interpreten geordnete Liste zu erhalten. Wählen Sie dann den Namen des gewünschten Interpreten und wählen einen Titel der erscheinenden Liste, um die Wiedergabe zu starten.
- Wählen Sie "**Alben**", um eine nach Alben geordnete Liste zu erhalten. Wählen Sie dann den Namen des gewünschten Albums und dann einen Titel in der erscheinenden Liste, um die Wiedergabe zu starten.
- Wählen Sie "**Genres**", um eine nach Genres geordnete Liste zu erhalten. Wählen Sie dann den Namen des gewünschten Genres und wählen Sie einen Titel in der erscheinenden Liste, um die Wiedergabe zu starten.
- Wählen Sie "**Alle Titel**", um eine Liste aller Titel aufzurufen. Sie können dann einen Titel auswählen und die Wiedergabe starten. (Entsprechend Ihrer aktuellen Position wird der lokale Ordner oder der Kartenordner gewählt. Standardmäßig wird der lokale Ordner gewählt, wenn keine Micro-SD-Karte eingelegt ist.)
- Wählen Sie "**Wiedergabeliste aktualisieren**", um die Wiedergabeliste zu aktualisieren, wenn sie nicht korrekt ist. Dies ist nötig, wenn z. B. einige Mediendateien manuell vom Speicher des Players gelöscht wurden. Sie können die Wiedergabe immer dann aktualisieren, wenn es nötig ist.
- Wählen Sie "**Lokaler Ordner**", um den internen Speicher als aktuelle Wiedergabeposition zu verwenden. Alle unterstützten Musikdateien werden in einer Wiedergabeliste aufgelistet, wenn diese Option gewählt wird.
- Wählen Sie "**Kartenordner**", um die Micro-SD-Karte als aktuelle Wiedergabeposition zu verwenden. Alle unterstützten Musikdateien werden in einer Wiedergabeliste aufgelistet, wenn diese Option gewählt wird. Es erscheint allerdings jedesmal, wenn Sie eine Micro-SD-Karte einlegen die Meldung "Liste erstellen?". Wählen Sie "Ja", um eine Wiedergabeliste zu erstellen. Wählen Sie "Nein", um den Vorgang abzubrechen.

Anmerkung: Die Verzeichnisse "**Lokaler Ordner**" und "**Kartenordner**" sind nur im Musikmenü verfügbar, wenn eine Micro-SD-Karte eingelegt wurde.

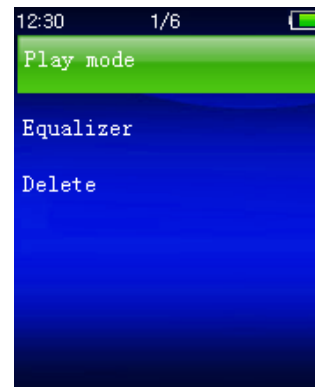
“Musikmenü”



“Musikwiedergabebildschirm”



“Musikuntermenü”



Musikwiedergabe

- In dem Menü **Interpreten / Alben / Genres / Alle Titel** können Sie einen Titel zur Wiedergabe mithilfe der Tasten **⏪ / ⏩** und **▶** wählen. Danach erscheint dann der Wiedergabebildschirm.

Wiedergabe / Pause

- Auf dem Musikwiedergabebildschirm.
- Betätigen Sie die Taste **▶**, um die Wiedergabe der Musik vorübergehend anzuhalten. Betätigen Sie die Taste erneut, um mit der Wiedergabe fortzufahren.

Vor / Schnellvorlauf und Zurück / Schnellerücklauf

- Betätigen Sie die Taste **⏩**, um zum nächsten Musiktitel zu springen.
- Betätigen Sie die Taste **⏪**, um zum vorigen Musiktitel zu springen.
- Halten Sie die Taste **⏩** gedrückt, um den Schnellvorlauf zu starten.
- Halten Sie die Taste **⏪** gedrückt, um den Schnellerücklauf zu starten.

Einstellen der Lautstärke

- Benutzen Sie die Tasten **⏪ / ⏩**, um die Lautstärke zu erhöhen bzw. zu verringern. Ein Lautstärkebalken erscheint dazu auf der Anzeige.
- Warten Sie 6 Sekunden oder betätigen Sie die Taste **↶**, um zum Musikwiedergabebildschirm zurückzukehren.

***Zum Schutz Ihres Gehörs** werden Sie jedes Mal einen Signalton als Warnung über die Kopfhörer hören, oder Warnungen auf dem TFT-Bildschirm erhalten,*

wenn die Lautstärke erhöht wird und 85 dB überschreitet. Betätigen Sie die **M-Taste**, um die Warnung zu bestätigen und die Lautstärke auf das gewünschte Niveau zu erhöhen.

Liedtextanzeige

Dieser Player unterstützt die Anzeige von **"*.LRC"** Liedtextdateien. Liedtexte können damit synchron zur Musik auf dem Bildschirm wiedergegeben werden.

- Wenn Dateien wiedergegeben werden, die Liedtexte beinhalten, wird die Textanzeige automatisch eingeschaltet und die Texte werden auf dem Musikwiedergabebildschirm angezeigt.

H. Musikuntermenü

- Betätigen Sie die Taste **M-Taste** im Musikwiedergabebildschirm, um das Musikuntermenü aufzurufen. Sie können dann "**Wiedergabemodus / Equalizer / Löschen**" im Musikuntermenü wählen.

a. Wiedergabemodus:

- Wählen Sie "**Wiedergabemodus**" im Musikuntermenü zur Anzeige der Auswahlliste "**Wiederholung / Zufallswiedergabe**".
- Wählen Sie "**Wiederholung**" und dann mithilfe der Tasten **◀◀ / ▶▶** und einen Wiederholungsmodus von "**Normal / Einzelwiederholung / Alle wiederholen / (Anzeigewiedergabe) Intro**".
- Wählen Sie "**Zufallswiedergabe**" und dann "**Ein / Aus**", um die Zufallswiedergabe ein- bzw. auszuschalten.

b. Equalizer

Wählen Sie im Musikuntermenü "**Equalizer**" und dann den gewünschten Soundeffekt "**Normal / Rock / Funk / Hip Hop / Jazz / Klassik / Techno**" mithilfe der Tasten **◀◀ / ▶▶** und **▶**.

c. Löschen:

- Wählen Sie "**Datei löschen**" im Musikuntermenü mithilfe der Tasten **◀◀ / ▶▶** und **▶**.
- Die Abfrage "Titelname ... löschen?" erscheint. Bestätigen Sie den Löschvorgang mit "Ja" und die aktuelle Datei wird aus dem Speicher gelöscht.
- Der Dialog wird für einige Sekunden angezeigt und die aktuelle Datei wird gelöscht. Die nächste Datei wird dann automatisch abgespielt.
- Wählen Sie "**Nein**" zum Abbrechen.

I. Videomenü

Wählen Sie im Hauptmenü "**Video**" mithilfe der Tasten **◀◀ / ▶▶** und **▶**. Es erscheint dann eine Dateiliste.

Wählen Sie die gewünschte Videodatei, um die Wiedergabe zu starten und der Videowiedergabebildschirm erscheint. Das Video wird automatisch wiedergegeben.

Wiedergabe / Pause von Videos

- Betätigen Sie im Videowiedergabebildschirm die Taste ►||, um die Wiedergabe vorübergehend anzuhalten.
- Betätigen Sie die Taste erneut, um die Wiedergabe fortzusetzen.
- Betätigen Sie die Taste ◀, um zurück zur Dateiliste zu gelangen und bei Bedarf eine andere Videodatei zu wählen.

Dateiauswahl

- Betätigen Sie die Taste ►►, um zum nächsten Video zu springen.
- Betätigen Sie die Taste ◀◀, um zum vorigen Video zu springen.

Schnellschlauf

- Halten Sie die Taste ►► gedrückt, um den Schnellvorlauf zu starten.
- Halten Sie die Taste ◀◀ gedrückt, um den Schnellrücklauf zu starten.

Einstellen der Lautstärke

- Auf dem Videowiedergabebildschirm
- Betätigen Sie die Taste +, um die Lautstärke zu erhöhen.
- Betätigen Sie die Taste -, um die Lautstärke zu verringern.

J. Videounter Menü

Unter bestimmten Umständen wollen Sie den Wiedergabemodus wechseln oder unerwünschte Videodateien löschen. Gehen Sie dazu wie folgt vor:

- Betätigen Sie die M-Taste im **Videowiedergabebildschirm** zur Anzeige des Untermenüs **"Wiederholung / Löschen von Videos / Wiedergabeliste aktualisieren"**.

a. Wiederholung:

- Wählen Sie **"Wiederholung"** und dann **"Wiederholung aus / Einzelwiederholung / Alle wiederholen"** mithilfe der Tasten ◀◀ / ►► und ►||.

b. Videos löschen:

- Wählen Sie **"Video löschen"** mithilfe der Tasten ◀◀ / ►► und ►||.
- Die Abfrage **"Titelname ... löschen?"** erscheint. Bestätigen Sie den Löschvorgang mit **"Ja"** und die aktuelle Datei wird aus dem Speicher gelöscht.
- Der Dialog wird für einige Sekunden angezeigt und die aktuelle Datei wird gelöscht. Die nächste Datei wird dann automatisch abgespielt.
- Wählen Sie **"Nein"** zum Abbrechen.

c. Wiedergabeliste aktualisieren:

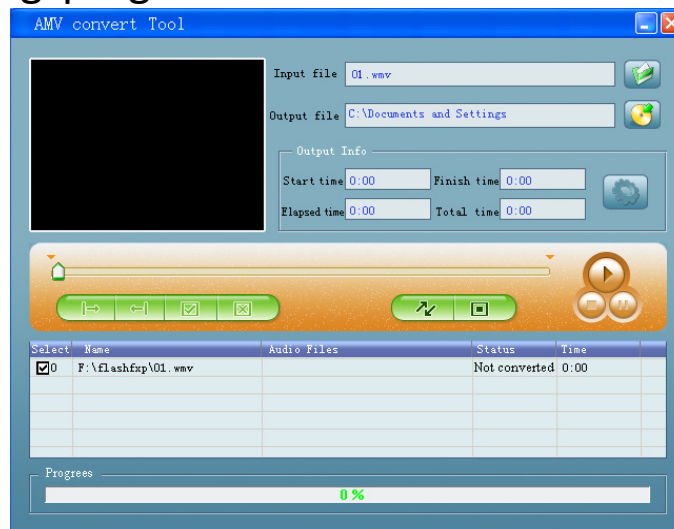
- Wählen Sie **"Wiedergabeliste aktualisieren"**, um die Wiedergabeliste zu aktualisieren, wenn sie nicht korrekt ist. Dies ist nötig, wenn z. B. einige Mediendateien manuell vom Speicher des Players gelöscht wurden. Sie

können die Wiedergabe immer dann aktualisieren, wenn es nötig ist.






K. Konvertieren von Videodateien ins AVI-Format

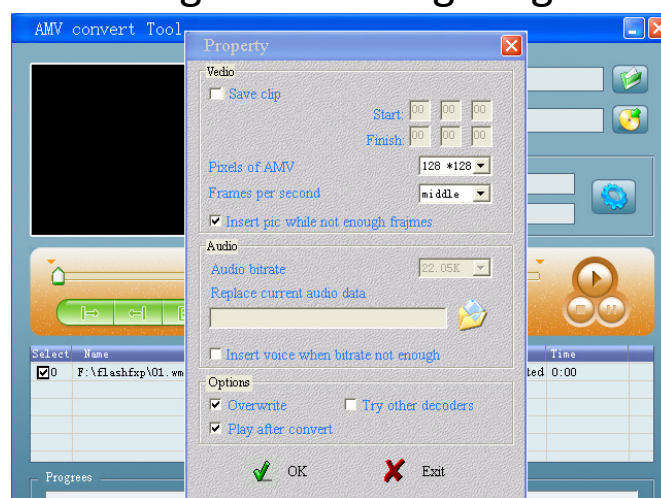
Diese Software kann dazu verwendet werden, um diese Videodateien in AVI-Dateien auf dem Computer zu konvertieren, bevor Sie sie auf den Player hochladen.

- Zum Installieren des Videokonvertierungsprogramms auf Ihren Computer klicken Sie auf "**Utilities > video conversion software**" auf mitgelieferter CD. (Bzw. gespeichert auf Ihrem Player)
- Wählen Sie "**Setup**", um das Installationsprogramm zu starten. Die Software wird dann automatisch auf Ihrem Computer installiert.
- Nachdem die Installation abgeschlossen ist, öffnen Sie das AVI-Konvertierungsprogramm auf Ihrem PC.



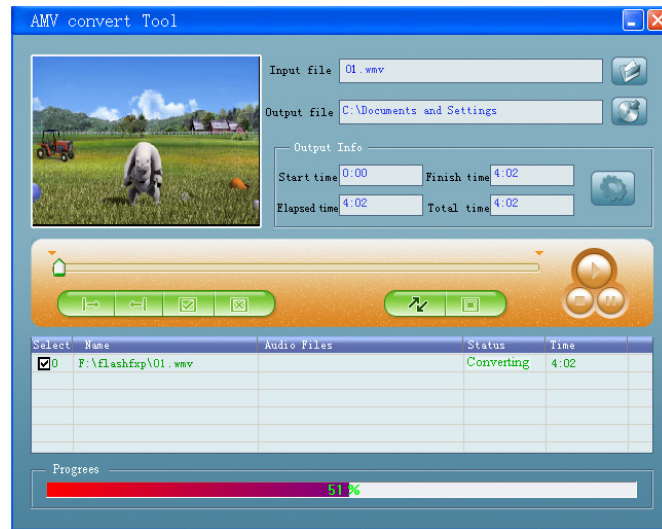
Anmerkung: Dieses Programm dient dem Konvertieren von Videodateien in das AVI-Format, da dies derzeit das einzige unterstützte Format ist.

- Starten Sie "AMV & AVI Vide Converter" und klicken Sie auf  zur Auswahl des Verzeichnisses unter dem Sie die AVI-Dateien speichern wollen. Klicken Sie dann auf , um das Verzeichnis zu wählen, in dem sich die Ausgangsdateien befinden. Die Originaldatei wird in der Dateiauswahl angezeigt, sobald sie ausgewählt ist.
- Markieren Sie die unverarbeiteten AVI-Dateien im Dateifenster. Das Symbol  erscheint hervorgehoben als . Klicken Sie dann auf das Symbol  und ein Dialogfeld wird angezeigt.



Stellen Sie die Bildauflösung auf "**320 x 240 / 208 x 176**" und die Bildrate auf "**mittel / hoch**". Klicken Sie dann auf OK zur Bestätigung.

- Klicken Sie auf , um den Konvertierungsvorgang zu starten.



- Nach der Konvertierung werden die AVI-Dateien automatisch zur Vorschau abgespielt.
- Die damit konvertierten AVI-Dateien können dann auf den Player kopiert und abgespielt werden.

L. Aufnahmemenü

Sie können den Player als Diktiergerät und zum Aufzeichnen von Sprachnotizen mit dem integrierten Mikrofon benutzen. Sie können die aufgenommenen Dateien in demselben Menü finden und vor dort aus wiedergeben. Gehen Sie dazu wie folgt vor:

- Wählen Sie im Hauptmenü "**Aufnahme**" mithilfe der Tasten **⏪ / ⏩** und der **M-Taste**. Es erscheint dann eine Auswahlliste.

a. Starten einer Sprachaufnahme:

- Wählen Sie in der Menüliste "**Sprachaufnahme starten**" und es erscheint die Meldung "Aufnahme gestartet". Das Gerät nimmt daraufhin Ihre Stimme auf

"Aufnahme gestartet"-Bildschirm



Aufnahmestart/-pause

- Betätigen Sie im Aufnahmemodus die Taste ►||, um die Aufnahme anzuhalten.
- Betätigen Sie die Taste ►|| erneut, um die Aufnahme erneut zu starten.

Speichern und Stoppen einer Aufnahme

- Betätigen Sie die Taste ↵ und die Abfrage "Aufnahme speichern?" erscheint zur Bestätigung.
- Wählen Sie "**Ja**" zur Bestätigung. Die aufgenommene Datei wird dann im Speicher abgelegt und die Anzeige geht zurück zum Listenmenü für den nächsten Vorgang.
- Wählen Sie "**Nein**", um den Vorgang abubrechen.

b. Aufnahmebibliothek: (Wiedergabe aufgenommener Dateien)

- Wählen Sie im Listenmenü "**Aufnahmebibliothek**" und eine Auswahlliste erscheint.

Löschen aller aufgenommenen Dateien

- Wählen Sie "**Alle löschen**", um alle aufgenommenen Dateien bei Bedarf vom Speicher des Players zu entfernen. Sobald Sie diese Funktion wählen, erscheint eine Dialogabfrage zur Bestätigung.
- Wählen Sie "**Ja**", um alle Dateien zu löschen. Oder wählen Sie "**Nein**", um den Vorgang abubrechen.

Wiedergabe aufgenommener Dateien

- Wählen Sie die gewünschte Aufnahme-Datei (RECxxx. *) im Menü mithilfe der Tasten ◀◀ / ▶▶ und ►||, um die Wiedergabe zu starten.
- Der Bildschirm schaltet auf "**Bibliothekwiedergabe**" und die ausgewählte Datei wird wiedergegeben.

Wiedergabe / Pause

- Auf dem Bibliothekwiedergabebildschirm
- Betätigen Sie die Taste ►|| zum vorübergehenden Anhalten der Wiedergabe. Betätigen Sie die Taste erneut, um mit der Wiedergabe fortzufahren.

Vor / Schnellvorlauf und Zurück / Schnelrücklauf

- Betätigen Sie die Taste ▶▶, um zur nächsten Datei zu springen.
- Betätigen Sie die Taste ◀◀, um zur vorigen Datei zu springen.
- Halten Sie die Taste ▶▶ gedrückt, um den Schnellvorlauf zu starten.
- Halten Sie die Taste ◀◀ gedrückt, um den Schnelrücklauf zu starten.

Einstellen der Lautstärke

- Benutzen Sie die Tasten + / -, um die Lautstärke zu erhöhen bzw. zu verringern. Ein Lautstärkebalken erscheint dazu auf der Anzeige.
- Warten Sie 6 Sekunden oder betätigen Sie die Taste ↵, um zum Musikwiedergabebildschirm zurückzukehren.

Löschen der aktuell wiedergegebenen Datei

- Betätigen Sie die **M-Taste** im Bibliothekwiedergabebildschirm, um das

Untermenü aufzurufen. Wählen Sie dann "**Löschen**" mithilfe der Tasten ◀◀ / ▶▶ und ▶.

- Die Abfrage "RECxxx.* löschen?" erscheint. Bestätigen Sie den Löschvorgang mit "**Ja**" und die aktuelle wiedergegebene Datei wird aus dem Speicher gelöscht.
- Der Dialog wird für einige Sekunden angezeigt und die aktuelle Datei wird gelöscht. Die nächste Datei wird dann automatisch abgespielt.
- Wählen Sie "**Nein**" zum Abbrechen.

c. **Aufnahmeformat:**

- Wählen Sie im Listenmenü "**Aufnahmeformat**" und dann "**MP3 / WAV / ACT**", um das gewünschte Aufnahmeformat einzustellen.

d. **Aufnahmeeinstellungen**

- Wählen Sie im Listenmenü "**Aufnahmeeinstellungen**" und dann "**Aufnahme-Bitrate einstellen**". Es erscheint dann eine Auswahlliste.
- Wählen Sie dann "**32 kbps / 64 kbps / 128 kbps / 192 kbps**", um das MP3-Format zum Aufzeichnen zu wählen. Oder:
- Wählen Sie "**512 kbps / 768 kbps / 1536 kbps**", um das WAV-Format zum Aufzeichnen zu wählen.
- Für das ACT-Format sind nur 8 kbps vorgesehen. Dies ist die Standardeinstellung.

***Anmerkung:** Eine höhere kbps-Zahl bedeutet eine höhere Aufnahmequalität bei mehr benötigter Speicherkapazität der Aufnahme-Datei.*

M. Fotomenü

Sie können den Player als Bild/Foto-Betrachter benutzen, um das Bild/Foto-Dateien anzuzeigen:

- Wählen Sie im Hauptmenü "**Foto**" mithilfe der Tasten ◀◀ / ▶▶ und ▶. Es erscheint dann eine Menüliste.

Anzeige von Bilddateien

- Wählen Sie die gewünschte Datei in der Liste, um die Wiedergabe zu starten.
- Betätigen Sie die Taste ↵, um zurück zum Menü zur Auswahl einer anderen Datei zu gelangen.

Bildauswahl

- Betätigen Sie die Taste ▶▶, um zum nächsten Bild zu wechseln.
- Betätigen Sie die Taste ◀◀, um zum vorigen Bild zu wechseln.

Diashow starten

- Betätigen Sie die Taste ▶, um in den Diashow-Modus zu gehen. Die Bilddateien werden dann nacheinander entsprechend der Diashow-Einstellungen im Untermenü angezeigt.

- Betätigen Sie die Taste ►, um die Diashow zu beenden.
- Betätigen Sie die Taste ↶, um zum Hauptmenü zurückzukehren.

N. Bilduntermenü

Sie werden u. U. Einstellungen am Bildbetrachter machen wollen. So können Sie diese Einstellung ändern:

- Betätigen Sie die **M-Taste** in der Dateiliste oder im Bildanzeigemodus. Das Bilduntermenü mit den Optionen "**Diashow-Einstellungen / Bild löschen / Bildliste aktualisieren**" erscheint.

a. Diashow-Einstellungen:

Anzeigedauer

- Wählen Sie "**Diashow-Einstellungen**" und dann "**Anzeigedauer**". Ein Einstellungsbalken erscheint. Stellen Sie die Option mithilfe der Tasten ◀◀ / ▶▶ und ▶ auf "**02 ~ 30**" (Sekunden).

Wiederholung

- Wählen Sie "**Wiederholung**" und dann "**Aus / Ein**". Die Anzeigewiederholung aller Dateien wird aktiviert, wenn "Ein" gewählt wird.

b. Bilder löschen

- Wählen Sie "Löschen und die Abfrage "**Dateiname.* löschen?**" erscheint. Wählen Sie "**Ja**", um zu bestätigen, dass die ausgewählte Datei oder die aktuell angezeigte Datei von Speicher gelöscht werden soll.
- Der Dialog wird für einige Sekunden angezeigt und die aktuelle Datei wird gelöscht. Die nächste Datei wird dann automatisch angezeigt.
- Wählen Sie "**Nein**" zum Abbrechen.

c. Anzeigeliste aktualisieren:

- Wählen Sie "**Anzeigeliste aktualisieren**", um die Anzeigeliste zu aktualisieren, wenn sie nicht korrekt ist. Dies ist nötig, wenn z. B. einige Mediendateien manuell vom Speicher des Players gelöscht wurden. Sie können die Wiedergabe immer dann aktualisieren, wenn es nötig ist.

O. Ebook-Menü

Sie können den Player als Text-Leser unterstützter Dateiformate verwenden (TXT). Öffnen eines Ebooks:

- Wählen Sie im Hauptmenü "**Ebook**" mithilfe der Tasten ◀◀ / ▶▶ und ▶. Es erscheint dann eine Dateiliste.

Anzeigen von Ebook-Dateien

- Wählen Sie eine Datei, die lesen möchten.
- Betätigen Sie die Taste ↶, um zurück zum Menü zur Auswahl einer anderen Datei zu gelangen.

Seitenwechsel

- Im Ebook-Modus
- Betätigen Sie die Taste ►►, um zur nächsten Seite zu blättern.
- Betätigen Sie die Taste ◀◀, um zur vorigen Seite zu blättern.

Automatischer Seitenwechsel

- Betätigen Sie die Taste ►||, um den automatischen Seitenwechsel zu aktivieren. Der Zeitpunkt des Seitenwechsels wird in den Einstellungen im Untermenü eingestellt.
- Betätigen Sie die Taste ►|| zum Abbrechen des automatischen Seitenwechsels.
- Betätigen Sie die Taste ↩, um zum Hauptmenü zurückzukehren.

P. Ebook-Untermenü

In diesem Untermenü können Sie Einstellungen zur Ebook-Anzeige ändern. So können Sie diese Einstellung ändern:

- Betätigen Sie die **M-Taste** in der Dateiliste oder im Ebook-Modus, um das Ebook-Untermenü anzuzeigen: "**Anzeigeeinstellungen / Lesezeichen wählen / Lesezeichen löschen / Lesezeichen hinzufügen / Seitenwahl**".

a. Anzeigeeinstellungen:

- Wählen Sie "**Anzeigeeinstellungen**" und ein Einstellungsbalken erscheint. Stellen Sie die Option mithilfe der Tasten ◀◀ / ►► und ►|| auf "**02 ~ 30**" (Sekunden).
- Das Leseseite geht automatisch zur nächsten Seite weiter, wenn Sie den automatischen Seitenwechsel aktiviert haben.

b. Ebooks löschen:

- Wählen Sie "**Löschen**" und die Abfrage "Dateiname.* löschen?" erscheint. Wählen Sie "**Ja**", um zu bestätigen, dass die ausgewählte Datei oder die aktuell angezeigte Datei von Speicher gelöscht werden soll.
- Der Dialog wird für einige Sekunden angezeigt und die aktuelle Datei wird gelöscht. Die nächste Datei wird dann automatisch angezeigt.
- Wählen Sie "**Nein**" zum Abbrechen.

c. Lesezeichen wählen:

- Wählen Sie "**Lesezeichen wählen**" mithilfe der Tasten ◀◀ / ►► und ►||. Es erscheint dann eine Liste der vorhandenen Lesezeichen.
- Wählen Sie ein Lesezeichen, das Sie aufrufen möchten und betätigen Sie dann die Taste ►||, um die Seite mit dem Lesezeichen zu lesen. (Fügen Sie Lesezeichen hinzu, bevor Sie diese Funktion verwenden.)

d. Lesezeichen löschen:

- Wählen Sie "**Lesezeichen löschen**" und es erscheint eine Liste der

vorhandenen Lesezeichen.

- Wählen Sie das Lesezeichen, das Sie löschen möchten. Danach erscheint dann die Abfrage "**Löschen?**", um zu bestätigen, dass das Lesezeichen gelöscht werden soll.

- Wählen Sie "**Ja**" zum Bestätigen. Oder wählen Sie "**Nein**", um den Vorgang abzubrechen.

e. **Lesezeichen hinzufügen:**

- Wählen Sie im Ebook-Modus "**Lesezeichen hinzufügen**" und die Abfrage "**Hinzuzufügen?**" erscheint, um zu bestätigen, dass Sie ein Lesezeichen hinzufügen wollen.

- Wählen Sie "**Ja**" zum Bestätigen und die aktuelle Leseseite wird als Lesezeichen gespeichert.

- Wählen Sie "**Nein**", um den Vorgang abzubrechen.

f. **Seitewahl:** (zur Seite gehen)

- Wählen Sie "**Seitenwahl**" und es erscheint ein Listenmenü.

- Wählen die gewünschte Seitenzahl mithilfe der Tasten ◀◀ / ▶▶ und betätigen Sie dann die Taste ▶|. Die gewünschte Seite wird dann angezeigt.

- Die wählbaren Seitennummern sind allerdings begrenzt. Dies bedeutet, dass Sie nicht unbedingt genau auf die gewünschte Seite gelangen.

***Anmerkung:** Beispiel - p_1 = Seite 1, $p_{5 \times 10}$ = Seite 50, $p_{68 \times 10}$ = Seite 680. Siehe Auswahlliste der Seitenfunktion.*

Q. **Benutzung des Speicherkartensteckplatzes**

Dieser Player unterstützt die Wiedergabe von Mediendateien auf Ihrer Micro-SD-Speicherkarte (TF). Mit dieser Option wird Speicherkapazität des Players erhöht.

a. **Wiedergabe von einer Speicherkarte:**

- Schalten Sie den Player aus. Stecken Sie dann Ihre Micro-SD-Speicherkarte in den Speicherkartensteckplatz an der Seite des Players.

- Schalten Sie den Player ein. Die Micro-SD-Speicherkarte ist nun einsatzbereit.

- Wenn eine Micro-SD-Karte eingelegt ist, erscheinen zwei Auswahlmöglichkeiten "**Lokaler Ordner**" und "**Kartenordner**".

- Gehen Sie in den Kartenordner und wählen Sie die gewünschten Verzeichnisse und Dateien zur Wiedergabe.

- Zum Herausnehmen der Micro-SD-Speicherkarte, schalten Sie bitte zunächst den Player aus.

R. **Zurücksetzen des Geräts**

In einigen Fällen kann der vollständige Stillstand des Geräts während des Betriebs auftreten. Das Gerät verfügt über einen eingebauten Mini-Reset-Schalter, der sich innerhalb des Kopfhöreranschlusses befindet und den Sie dazu benutzen können das Gerät zurückzusetzen.

Ausführen des Resets:

■ Benutzen Sie einen Gegenstand mit 2 mm Durchmesser (z. B. einen Zahnstocher) und führen Sie ihn vorsichtig in den Kopfhörerausgang ein (mit der stumpfen Seite), bis Sie auf das Ende stoßen. Dies bedeutet, dass Sie die Schalteroberfläche erreicht haben.

■ Erhöhen Sie den Druck auf den Schalter leicht und Sie können ein Klickgeräusch hören. Das Gerät wird damit zurückgesetzt und starten sich innerhalb von ein paar Sekunden neu.

Wichtig: Setzen Sie das Gerät nicht zurück, wenn es richtig funktioniert.

S. Fehlerbehebung

Das Gerät kann nicht eingeschaltet werden	* Überprüfen Sie, ob der Akku aufgeladen ist und über genügend Strom verfügt.
Kein Ton über Kopfhörer	* Überprüfen Sie ob die Lautstärke auf "0" steht und ob die Kopfhörer richtig angeschlossen sind. * Überprüfen Sie die Kopfhörer auf Verschmutzung. * Beschädigte MP3-Dateien verursachen u. U. Rauschen und der Ton wird abgeschaltet. Stellen Sie sicher, dass die Musikdateien nicht beschädigt sind.
Zeichen auf dem LCD sind unlesbar	* Überprüfen Sie, ob die richtige Sprache ausgewählt wurde.
Herunterladen von Mediendateien funktioniert nicht	* Überprüfen Sie, ob das USB-Kabel beschädigt ist bzw. richtig angeschlossen ist. * Überprüfen Sie, ob die Treiber richtig installiert sind. * Überprüfen Sie, ob der Speicher des Players voll ist.
Die Bluetooth-Verbindung bzw. -Verknüpfung kann nicht aufgebaut werden	* Stellen Sie sicher, dass das Bluetooth-Empfangsgerät A2DP unterstützt. * Stellen Sie sicher, dass das Bluetooth-Empfangsgerät sich in einer Reichweite von 5 - 10 Metern befindet. * Stellen Sie sicher, dass das Bluetooth-Empfangsgerät sich im Pairing-Modus befindet.

T. Technische Daten

Abmessungen	95 mm (H) x 44,5 mm (B) x 9,0 mm (T)	
Gewicht	30 g	
LCD-Anzeige	2,0 Zoll, Auflösung (RGB) 176 x 220	
Computeranschluss	USB 2.0	
Kopfhörerimpedanz	32 Ω	
Interner Speicher	Siehe Verpackung	
Speicherkartensteckplatz	Micro-SD-Karten (unterstützt bis zu 16 GB)	
Akku	Lithium 3,7 V, 170 mAh	
	Max. Abspielzeit: ● 8 ~ 10 Stunden für Musik im Energiesparmodus ● 2 bis 3 Stunden für Videos ● 2 ~ 4 Stunden für Bluetooth-Übertragungen im Energiesparmodus	
Bluetooth	Technische Daten	Bluetooth
	Frequenz	
	RF-Sendeleistung	
	Übertragung	
	Verbindungsreichweite	
Audio	Kopfhörerausgangsleistung	Audio
	Frequenzbereich	
	Rauschabstand	
Musikformat	MP3, WMA	Musikformat
	APE, FLAC, WAV, ACELP	
Videoformat	AVI	Videoformat
Aufnahme-Encoding	MP3, WAV, ACT	Aufnahme-Encoding
Bildformat	JPEG / BMP / GIF	
Ebook-Format	TXT	
Betriebstemperatur	0 bis 40°C	
Betriebssystem	Windows 2000/XP/Vista/7, Mac OS 9.2 oder höher	

U. Häufig gestellte Fragen

Wo finde ich Updates zum Herunterladen?	Aktuelle Software-Updates finden Sie unter http://www.lenco.com/support/firmware/
---	--

V. HAFTUNGSAUSSCHLUSS

Aktualisierungen für Firmware und/oder Hardwarekomponenten werden regelmäßig erstellt. Daher können einige Anweisungen, technische Daten und Bilder in diesem Dokument leicht von Ihrem speziellen Fall abweichen. Alle in diesem Handbuch beschriebenen Objekte dienen nur zu Darstellungszwecken und sind möglicherweise für ihren speziellen Fall nicht zutreffend. Es besteht kein Rechtsanspruch auf die Beschreibung in diesem Handbuch.

W. Service und Hilfe

Für Informationen: www.lenco.com

Für Hilfe: <http://lencosupport.zendesk.com>

Lenco Hotlines:

Deutschland	0900-1520530	(Ortsgebundener Tarif)
Die Niederlande	0900-23553626	(Ortsgebundener Tarif + 1ct p/min)
Belgien	02-6200115	(Ortsgebundener Tarif)
Frankreich	03-81484280	(Ortsgebundener Tarif)

Die Hotline erreichen Sie montags bis freitags von 9 bis 18 Uhr. Wenn Sie Lenco kontaktieren, werden Sie immer nach der Modell- und Seriennummer des Geräts gefragt. Die Seriennummer finden Sie auf der Rückseite des Geräts. Bitte notieren Sie hier die Seriennummer:

Modell: XEMIO-760 BT

Seriennummer: _____

Lenco bietet Leistungen und Garantien im Einklang mit Europäischem Recht. Im Falle von Reparaturen (sowohl während als auch nach Ablauf der Garantiezeit) sollten Sie deshalb Ihren Einzelhändler kontaktieren.

Beachten Sie: Es ist nicht möglich, Geräte für Reparaturen direkt an Lenco zu schicken.

Wichtiger Hinweis:

Falls dieses Gerät von einem nicht autorisierten Kundendienst geöffnet oder darauf zugegriffen wird, erlischt die Garantie.

Dieses Gerät ist nicht für professionelle Zwecke geeignet. Falls das Gerät für professionelle Zwecke eingesetzt wird, erlöschen alle Garantieverpflichtungen seitens des Herstellers.

X. WEEE Directive



Dieses Symbol zeigt an, dass das entsprechende Produkt oder dessen Batterie in Europa nicht mit dem normalen Hausmüll entsorgt werden darf. Um die ordnungsgemäße Abfallbehandlung des Produkts und dessen Batterie zu gewährleisten, müssen diese im Einklang mit allen anwendbaren örtlichen Vorschriften zur Entsorgung von Elektrogeräten und Batterien entsorgt werden. Dabei helfen Sie natürliche Ressourcen zu schonen und Umweltschutzstandards zur Verwertung und Entsorgung von Altgeräten aufrecht zu halten (Waste Electrical and Electronic Equipment Directive).

Y. CE Marking



Produkte mit der CE Kennzeichnung entsprechen der EMC-Richtlinie (2004/108/EC) und der Niederspannungsrichtlinie (2006/95/EC), herausgegeben von der Kommission der Europäischen Gemeinschaft.

Hiermit erklärt, STL Group BV, Ankerkade 20 NL 5928 PL Venlo, dass sich das Gerät in Übereinstimmung mit den grundlegenden Anforderungen und den übrigen einschlägigen Bestimmungen der Richtlinie 1999/5/EG befindet.“Die Konformitätserklärung kann unter folgender Adresse gefunden werden:

<https://lencosupport.zendesk.com/forums/22413161-CE-Documents>

Dieses Produkt arbeitet im Frequenzbereich von 2400 bis 2483,5 MHz und sollte nur in einer normalen häuslichen Umgebung verwendet werden. Es eignet sich zur Verwendung in allen EU Ländern.

® Alle Rechte vorbehalten